

STICHTING INTERIEURS IN FRYSLÂN

Inventarisatieproject

*Historisch waardevolle interieurs
in de gemeente Súdwest-Fryslân,
cluster L: gebied van de voormalige
gemeente Littenseradiel*

Aanvulling op onderzoek in de clusters A t/m K
in de periode 2014-2016



Inhoudsopgave

1. Inleiding	3
2. Kwantitatieve resultaten van de inventarisaties in SWF- cluster L	5
3. Resultaten waarderingen van de 36 geïnventariseerde panden in SWF - cluster L	10
4. Bijlagen.....	11
4.1 Kaart gemeente Súdwest-Fryslân met onderverdeling in clusters	12
4.2 Kwantitatieve resultaten voor de gehele gemeente Súdwest-Fryslân, clusters A t/m L.....	13
4.3 Foto's: collages van vondsten in SWF- cluster L	15

1. Inleiding

De Stichting Interieurs in Fryslân (SIiF) werkt sinds 2014 aan een provinciebrede inventarisatie van waardevolle historische interieurs, die is toegespitst op de wooncultuur in particuliere woonhuizen en boerderijen.

Het inventarisatieproject is in 2014 gestart in de gemeente Súdwest-Fryslân. Vanwege de grote omvang werd deze gemeente onderverdeeld in de onderzoeksclusters A t/m K, die opeenvolgend in de periode 2014-2016 zijn geïnventariseerd. Hierop volgden de gemeenten Harlingen, (2016), Dongeradeel (2017) en Franekeradeel (2017). Per december 2019 is gestart met inventarisaties in de gemeente Leeuwarden.

Franekeradeel is in 2018 met de voormalige gemeenten Het Bildt, Menameradiel en een deel van Littenseradiel opgegaan in de nieuwe gemeente Waadhoeke. Het deel van deze nieuwe gemeente, dat niet tot de voormalige gemeente Franekeradeel behoort, is onderzocht van mei-december 2019.

Tegelijkertijd is het deel van voormalig Littenseradiel onderzocht dat in 2018 aan de gemeente Súdwest-Fryslân werd toegevoegd. Voor u ligt het onderzoeksrapport dat betrekking heeft op dit gebied, dat hierna wordt aangeduid als 'cluster L' (zie kaart op pagina 12). Wij presenteren hiermee de kwantitatieve resultaten van ons inventarisatieproject aldaar.

Dit rapport is een aanvulling op de eerder in Súdwest-Fryslân onderzochte clusters A t/m K. Voor informatie over de achtergrond en werkwijze van de SIiF verwijzen wij u dan ook graag naar ons onderzoeksrapport uit 2017, dat betrekking heeft op die clusters.

Leeuwarden, juni 2020

Ap Timmermans – bestuursvoorzitter

Eva Hage - projectcoördinator

Rutmer Mekenkamp - databeheerder

Het onderzoek in SWF- cluster L is onder meer mogelijk gemaakt door de volgende partijen:

Gemeente Súdwest-Fryslân

De Ottema-Kingma Stichting

Provincie Fryslân

Het Ministerie van Onderwijs, Cultuur en Wetenschap

Stichting De Grote Zuidwesthoek



2. Kwantitatieve resultaten van de inventarisaties in SWF- cluster L

In dit hoofdstuk presenteren wij de cijfermatige resultaten van het onderzoek in cluster L.

Allereerst volgt een overzicht van het aantal bezochte panden, onderverdeeld in typen: Rijksmonument, MIP-pand, gemeentelijk monument of anders (tabel 1 en diagram 1).

Vervolgens wordt de procentuele eindscore van het onderzoek weergegeven, onderverdeeld in panden met interieuronderdelen, gestripte panden en panden waar niets bekend is van het interieur (diagram 2 en tabel 2).

In cluster L zijn panden bezocht in:

Boazum
Britswert
Easterein
Easterwierrum
Hidaard
Hinnaard
Iens
Itens
Kûbaard
Lytsewierrum
Reahûs
Rien
Wiuwert
Wommels

Op basis van de gemeentelijke monumentenlijst en de rijksmonumenten- en MIP-pandenlijsten die ons door de Rijksdienst voor het Cultureel Erfgoed beschikbaar zijn gesteld, is voor het onderzoeksgebied een Masterlijst opgesteld. Hierin staan 177 panden die in aanmerking kwamen voor een inventarisatie. In de lijst zijn tevens enkele panden opgenomen uit 'overige bronnen': ze werden aangedragen door lokale historici en bewoners.¹

Tabel 1 en diagram 1 maken inzichtelijk uit welke bronnen de Masterlijst procentueel is samengesteld. In de tabel staan ook de absolute aantallen vermeld.

Tabel 1 Verdeling 177 panden cluster L op de Masterlijst

Waarden		percentage
Aantal van RM	40	22%
Aantal van MIP	129	73%
Aantal van GM		0%
Aantal van LOKALE HISTORICI	3	2%
Aantal van OVERIG (: bewoners)	5	3%
Totaal	177	100%

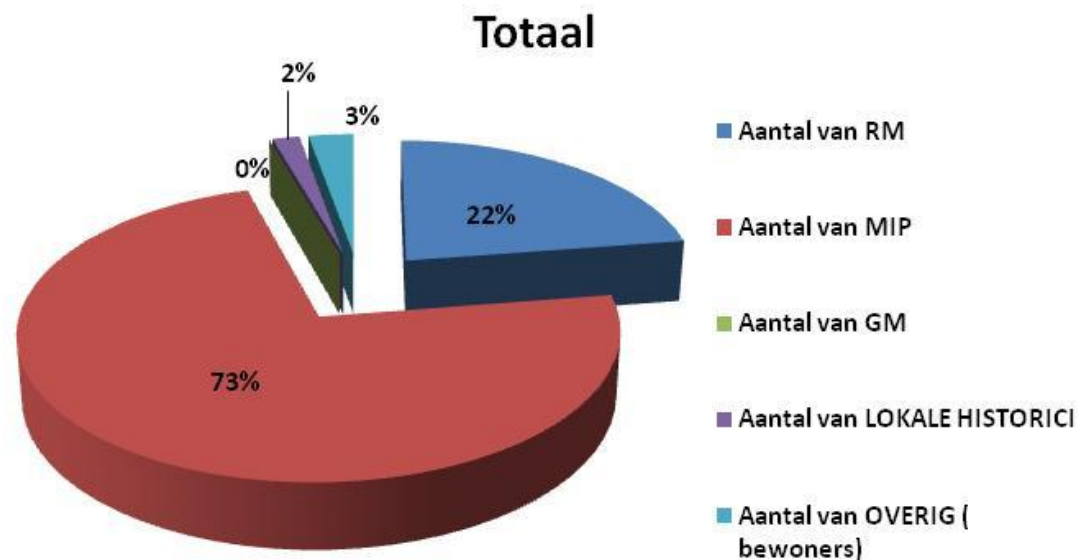


Diagram 1 Onderverdeling panden in cluster L

¹ Ten tijde van de inventarisaties in SWF-clusters A t/m K werden er nog panden afkomstig van makelaarwebsite www.funda.nl betrokken bij het onderzoek van de SIIF. Cijfermatige gegevens over deze zogenaamde "Fundapanden" werden destijds ook verwerkt in ons onderzoeksrapport. Echter, in overige gemeenten is ervoor gekozen geen Fundapanden meer te betrekken bij het SIIF onderzoek. Vandaar dat ook in de rapportage over SWF-cluster L deze categorie panden niet langer wordt meegerekend.

Categorie	Boazum	Britswert	Easterein	Eastewierrum	Hidaard	Hinnaard	Iens	Itens	Kûbaard	Lytsewierrum	Reahûs	Rien	Wiuwert	Wormmels	Eindtotaal	Percentage	Oude categorie
jij	6	1	10		2	1	1	2	4	1	2			6	36	20%	ji contact, interieur, geïnventariseerd
jjn			2	1			1		1		1	1		2	9	5%	ni contact, interieur, niet geïnventariseerd (wilde niet meedoen)
jjr						1								1	2	1%	ri contact, interieur, niet geïnventariseerd (reservelijst)
jnn	5		12	4	3	1	1	2	5		1	2		16	52	29%	jg contact, geen interieur, niet geïnventariseerd
jon	3	1							1						5	3%	no contact, aanwezigheid interieur onbekend, niet geïnventariseerd
njn																	gci geen contact, interieur, niet geïnventariseerd
nnn	1											6	1		8	5%	gs geen contact, geen interieur, niet geïnventariseerd (=gesloopt)
non	4	4	11	5				3	1	1	2	3	1	30	65	37%	gc geen contact, aanwezigheid interieur onbekend, niet geïnventariseerd
Eindtotaal	19	6	35	10	5	3	3	7	12	2	6	12	2	55	177	100%	

Tabel 2 Totaalscore onderzochte panden in cluster L, uitgesplitst per plaats

NB. ter verduidelijking: in het onderzoeksrapport voor clusters A t/m K werden codes gehanteerd die inmiddels zijn vervangen door de afkortingen zoals die in tabel 2 onder de kolom 'rijlabels' staan weergegeven. De voormalige codes staan aangeduid in de kolom 'oude categorie', met de betekenis van de oude en nieuwe coderingen daarnaast.

Van de 177 onderzochte panden bleken er 47 in meer of mindere mate historisch relevante interieuronderdelen te bevatten. Hiervan zijn met de eigenaren/bewoners van 36 panden afspraken gemaakt voor een huisbezoek (tabel 2, 'jij'). De interieurs van deze panden zijn vastgelegd middels foto's, plattegrondschilderingen en digitale inventarisatie-formulieren.

De eigenaren/bewoners van 9 panden stelden een bezoek van onze inventariserende niet op prijs. Naar aanleiding van de telefoongesprekken met deze eigenaren/bewoners of contact met buurtgenoten konden wij concluderen dat in deze panden nog wél interieuronderdelen aanwezig zijn (tabel 2, 'jjn').

Tenslotte zijn 2 panden, waarvan bekend is dat ze historische interieuronderdelen bevatten, op een reservelijst gezet omdat wij daar tijdens de onderzoeksperiode niet terecht konden voor een huisbezoek (tabel 2, 'jjr').

Van 70 panden is niet bekend of zij over historische interieuronderdelen beschikken. Bij 65 panden is het niet gelukt om in contact te komen met de eigenaar/bewoner (tabel 2, 'non'). Hier was ofwel géén, of enkel een foutief telefoonnummer te achterhalen, óf er werd ondanks herhaaldelijk bellen niet opgenomen. De eigenaren/bewoners van deze panden hebben evenmin gereageerd op de brief met uitnodiging voor een informerende bijeenkomst, die hen voorafgaand aan de start van het onderzoek is toegestuurd. Bij 5 panden is er wél contact geweest met de eigenaar/bewoner, maar wilde deze in het geheel niet meewerken aan het onderzoek. Hierdoor konden we geen nadere informatie over het pand verkrijgen (tabel 2, 'jon').

In totaal bleken er van de 177 panden 60 te zijn ontdaan van historische interieuronderdelen (tabel 2, 'jnn' en 'nnn'). In deze telling zijn ook de panden meegenomen die in dusdanig beperkte mate over historische interieuronderdelen

beschikten, dat zij niet relevant werden geacht om door onze inventarisanen te laten bezoeken. (Te denken valt aan eenvoudige kistbalken, een enkel tegeltje of een glas-in-lood raam.)

Eindbeeld cluster L

27 % betreft panden in de categorie 'interieur'. Hieronder vallen:

- bezochte en geïnterviewde panden met historisch relevante interieuronderdelen (= 'jjj', zie tabel 2)
- panden waarvan we weten dat er nog interieuronderdelen in zitten, maar waar we geen contact konden krijgen met de eigenaar/bewoner (= 'njn', zie tabel 2)
- panden waarvan de eigenaar niet mee wilde werken aan ons onderzoek, maar waarvan bekend is dat er interieuronderdelen aanwezig zijn (= 'jnn', zie tabel 2)
- panden op de reservelijst, die interieuronderdelen bevatten maar waar we nog niet terecht konden voor een huisbezoek (= 'jjr', zie tabel 2)

34 % betreft panden in de categorie 'gestript'. Hieronder vallen:

- panden die géén historische interieuronderdelen meer bevatten (= 'jnn'/'nnn', zie tabel 2)
- panden die grotendeels zijn ontdaan van historische interieuronderdelen, op een enkel detail als een balk of tegeltje na (= 'jnn' en 'nnn', zie tabel 2)

39 % betreft panden in de categorie 'onbekend'. Hier weten wij niets over de conditie van het interieur (= 'jon' / 'non', zie tabel 2).

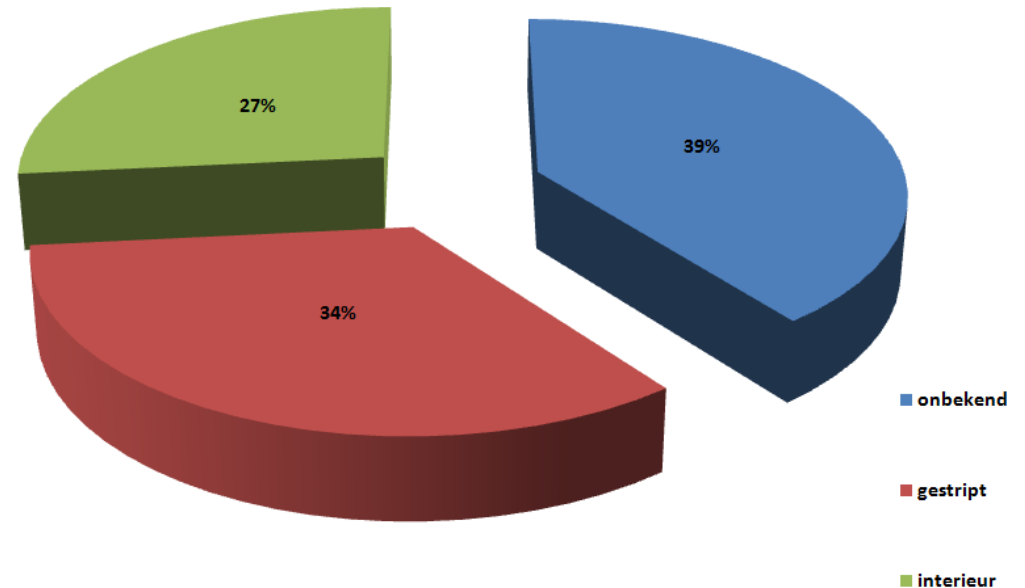


Diagram 2 Totaalscore cluster L

3. Resultaten waarderingen van de 36 geïnventariseerde panden in SWF- cluster L

Evenals voor de clusters A t/m K, heeft de interne waarderingscommissie van de SIiF ook voor cluster L alle bezochte (geïnventariseerde) panden van een individuele waardering voorzien. In totaal zijn dus de interieurs van 36 panden gewaardeerd. Zie voor een toelichting op de daarbij gehanteerde methodiek het onderzoeksrapport voor clusters A t/m K, pagina 24 – 27.

Tabel 3 maakt inzichtelijk hoeveel punten de 36 panden uit cluster L procentueel toebedeeld hebben gekregen. Panden met ≥ 26 punten zijn als zeer waardevol aangemerkt. Dit betreft panden waarvoor geldt dat er duidelijk sprake is van een integrale ensemblewaarde. Panden met een score van 15 t/m 25 punten worden aangemerkt als waardevol. Hierbij geldt dat deze panden beschikken over ten minste één of enkele waardevolle ruimten. Bij panden met ≤ 14 punten is er geen sprake van één of meerdere waardevolle ruimten. Deze panden bevatten echter nog wel één of meerdere waardevolle interieuronderdelen.

Uit tabel 3 valt tevens af te lezen hoe de scores uit cluster L zich verhouden tot die in de rest van de gemeente Súdwest-Fryslân (clusters A t/m K). De onderste rij geeft de totaalscores voor de gehele gemeente (clusters A t/m L) weer.

Gemeente	% ≥ 26 punten	% 15 t/m 25 punten	% ≤ 14 punten
SWF clusters A t/m K	19 %	48 %	33 %
SWF cluster L	20 %	69 %	11 %
SWF clusters A t/m L	19 %	50 %	31 %

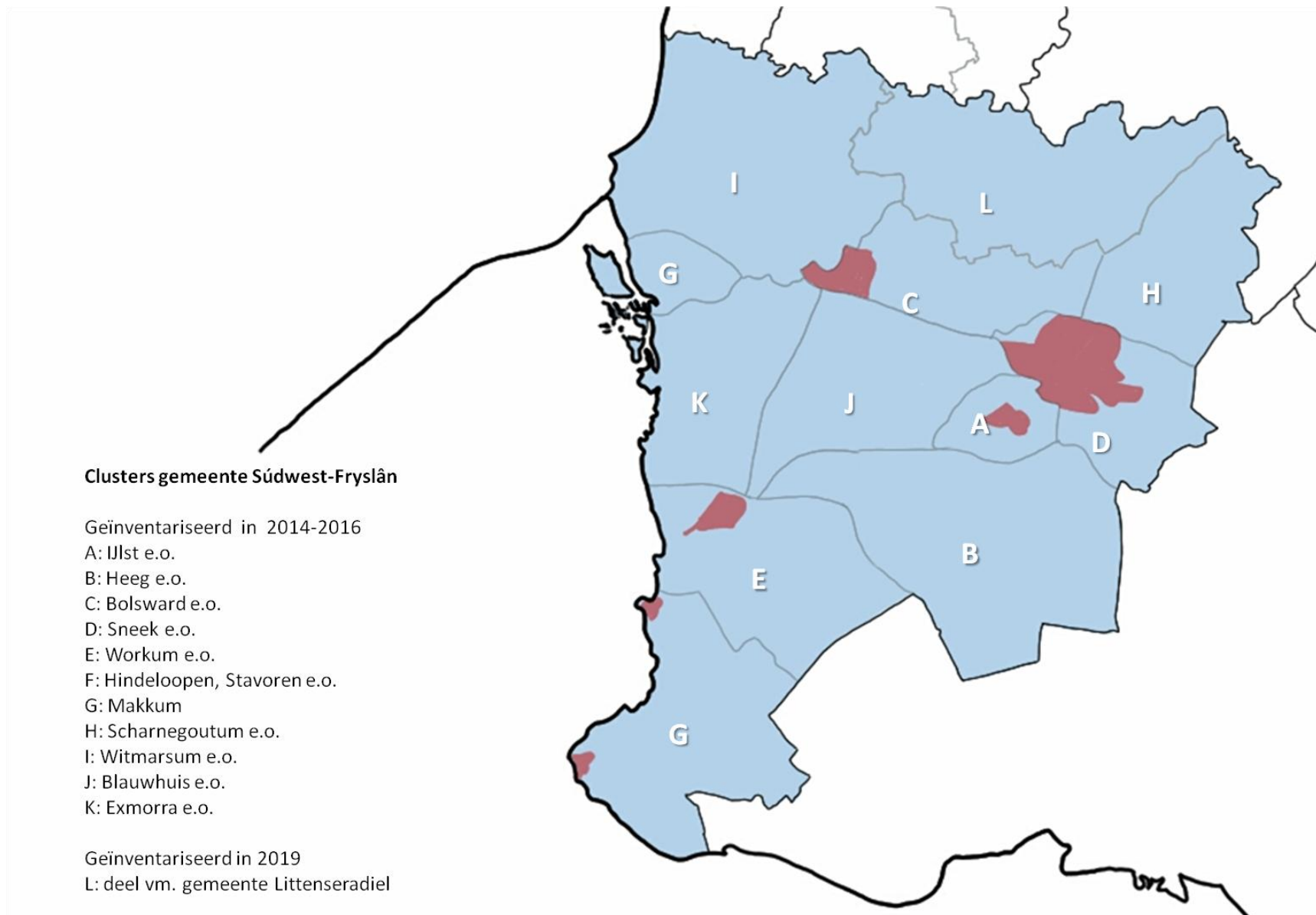
Tabel 3 **Overzicht scores waardestelling Súdwest-Fryslân**

≥ 26 punten:	zeer waardevolle panden, ensemble waarde gehele interieur
15 t/m 25 punten:	waardevolle panden, enkele ruimten en interieuronderdelen
≤ 14 punten:	beperkt waardevolle panden, interieuronderdelen

4. Bijlagen

1. Kaart van de gemeente Súdwest-Fryslân met onderverdeling in clusters (pagina 12)
2. Kwantitatieve resultaten voor de gehele gemeente Súdwest-Fryslân, clusters A t/m L (pagina 13)
3. Foto's: collages van vondsten in SWF- cluster L (pagina 15)

4.1 Kaart gemeente Súdwest-Fryslân met onderverdeling in clusters



4.2 Kwantitatieve resultaten voor de gehele gemeente Súdwest-Fryslân, clusters A t/m L

In aanvulling op het eerder gepubliceerde onderzoeksrapport betreffende clusters A t/m K, worden in onderstaande tabel en diagram de resultaten van cluster L opgenomen in de totaalscore van de gehele gemeente.

In totaal zijn in de gehele gemeente Súdwest-Fryslân 2406 panden onderzocht. Dit zijn rijksmonumenten (464), gemeentelijke monumenten (281), MIP-panden (1009), panden aangedragen door lokale historici (252) en panden uit overige bronnen i.e. Funda en bewoners (400). Zie tabel 4 en diagram 3.

Gemeente Súdwest-Fryslân		
PLAATS	(Alle)	
Waarden		
Aantal van RM	464	19%
Aantal van MIP	1009	42%
Aantal van GM	281	12%
Aantal van LOKALE HISTORICI	252	10%
Aantal van OVERIG (funda / bewoners)	400	17%
	2406	100%

Tabel 4
Verdeling 2406 panden clusters A t/m L op de Masterlijst

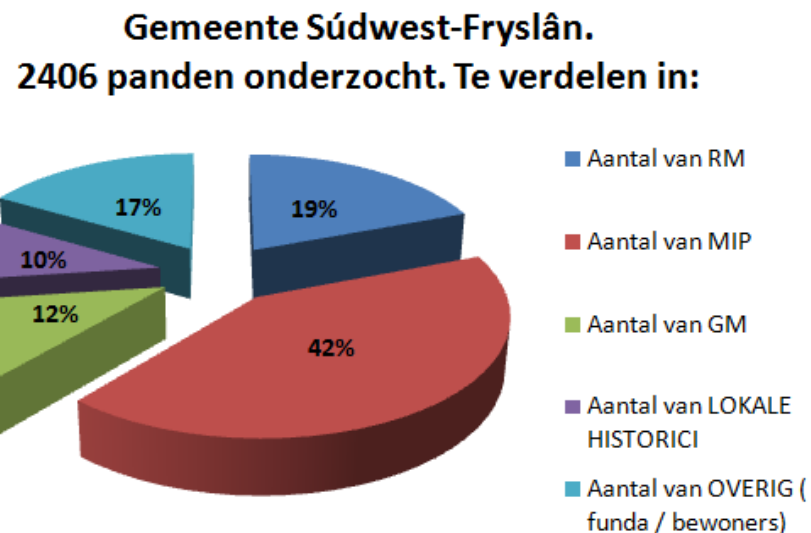


Diagram 3

Eindbeeld SWF- clusters A t/m L

34 % (814 panden) betreft de categorie 'interieur'. Hieronder vallen:

- bezochte en geïnventariseerde panden met historisch relevante interieuronderdelen.
- panden waarvan we weten dat er nog interieuronderdelen in zitten, maar waar we geen contact konden krijgen met de eigenaar/bewoner
- panden waarvan de eigenaar niet mee wilde werken aan ons onderzoek, maar waarvan bekend is dat er interieuronderdelen aanwezig zijn
- panden op de reservelijst, die interieuronderdelen bevatten maar waar we nog niet terecht konden voor een huisbezoek

36 % (879 panden) betreft de categorie 'gestript'. Hieronder vallen:

- panden die géén geen historische interieuronderdelen meer bevatten
- panden die grotendeels zijn ontdaan van historische interieuronderdelen, op een enkel detail na (bijvoorbeeld een balk of tegeltje).

30 % (713 panden) betreft de categorie 'onbekend'. Hier weten wij niets over de conditie van het interieur.

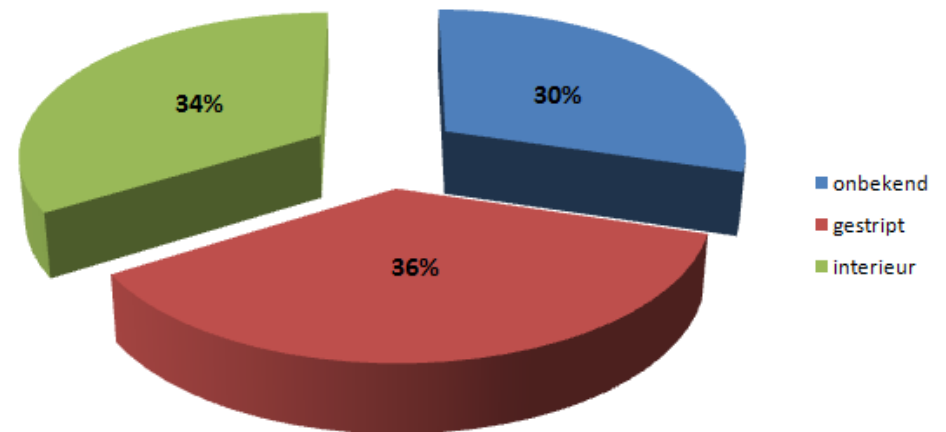


Diagram 4 Totalscore clusters A t/m L

4.3 Foto's: collages van vondsten in SWF- cluster L

STICHTING INTERIEURS IN FRYSLÂN

Ensembles voorbeeld 1



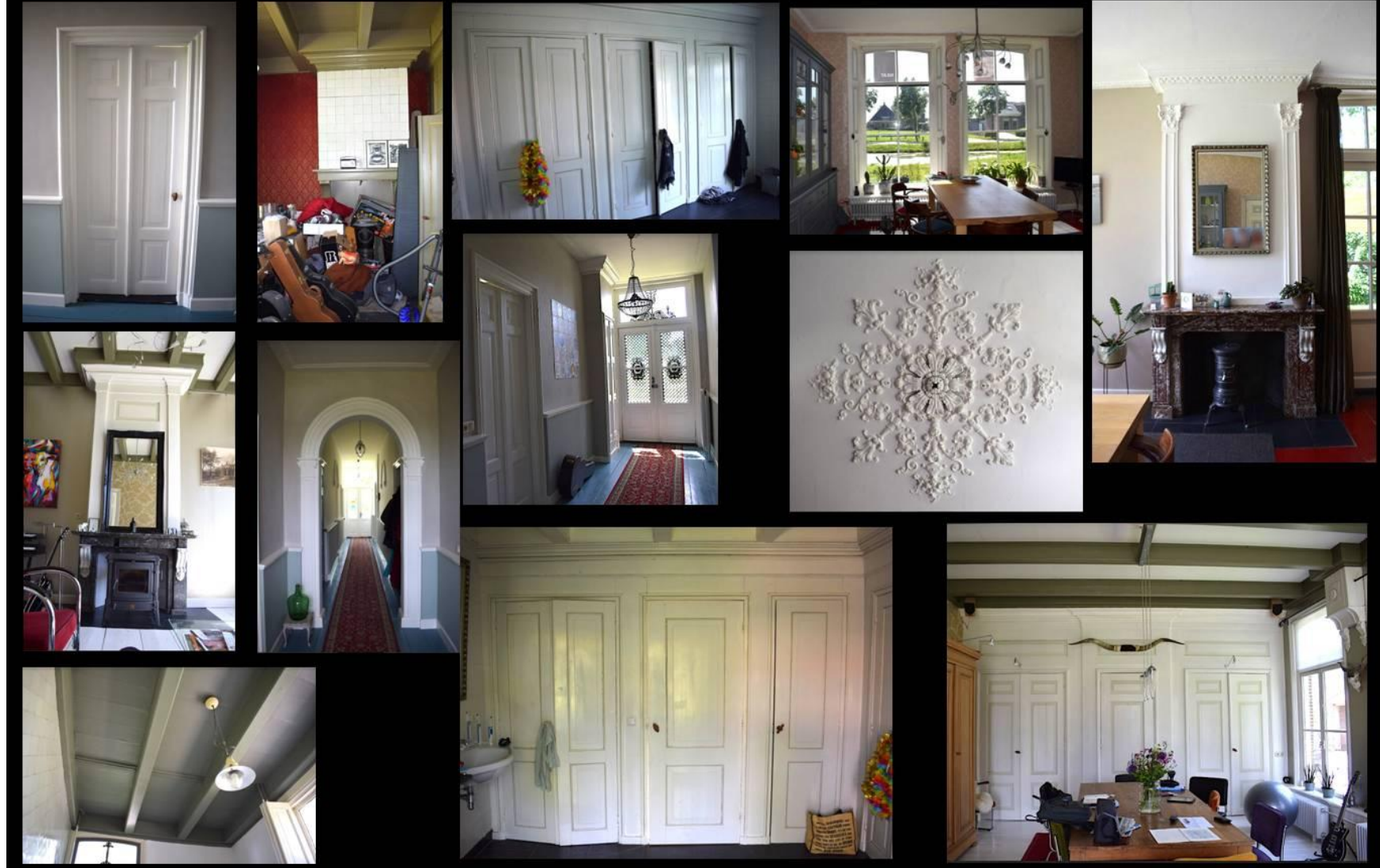
STICHTING INTERIEURS IN FRYSLÂN

Ensembles voorbeeld 2



STICHTING INTERIEURS IN FRYSLÂN

Ensembles voorbeeld 3



STICHTING INTERIEURS IN FRYSLÂN

“Collectie”: gangpoortjes



STICHTING INTERIEURS IN FRYSLÂN

“Collectie”: vensterbanken



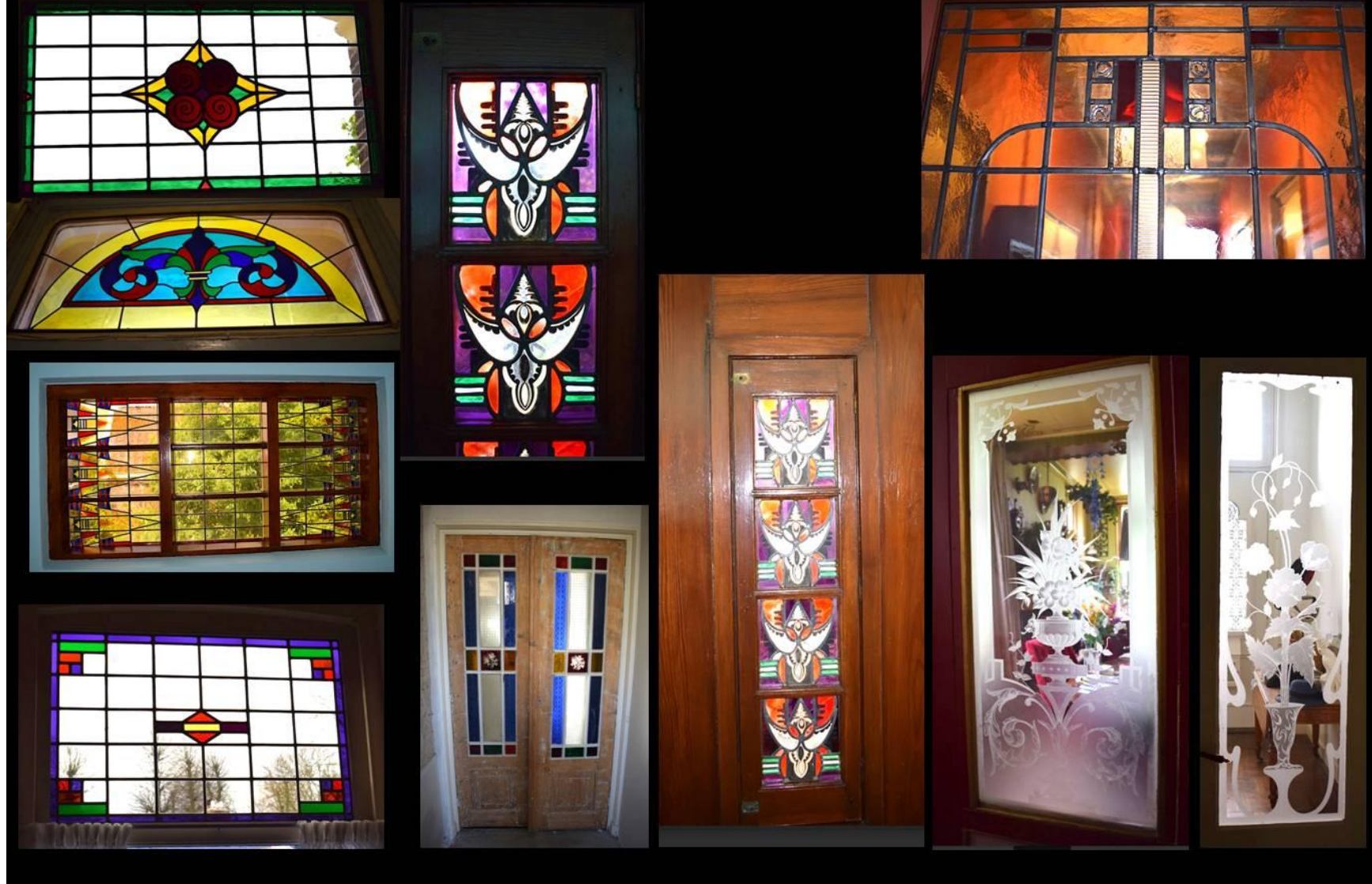
STICHTING INTERIEURS IN FRYSLÂN

“Collectie”: bedsteden & kastenwanden



STICHTING INTERIEURS IN FRYSLÂN

“Collecties”: glas-in-lood & geëtst glas 1



STICHTING INTERIEURS IN FRYSLÂN

“Collecties”: deurkrukken/ beslag



STICHTING INTERIEURS IN FRYSLÂN

“Collectie”: plafonds



STICHTING INTERIEURS IN FRYSLÂN

“Collecties”: deuren en kozijnen



STICHTING INTERIEURS IN FRYSLÂN

“Collecties”: tegels en tegelwanden



STICHTING INTERIEURS IN FRYSLÂN

“Collectie” : Trappen



STICHTING INTERIEURS IN FRYSLÂN

“Collectie” : vloeren



STICHTING INTERIEURS IN FRYSLÂN

“Collectie” : Schoorsteenmantels 1



STICHTING INTERIEURS IN FRYSLÂN

“Collectie” : Schoorsteenmantels 2



Stichting Interieurs in Fryslân

Emmakade 42

8933 AT Leeuwarden

tel. 06 – 453 151 85

info@interieursinfryslan.nl

www.interieursinfryslan.nl

